

# SAVOIR DÉCRIRE UN OBJET REPRÉSENTÉ

FICHE FOS RÉALISÉE PAR ABDEL KAABOUB  
NIVEAU : LYCÉE OU 1<sup>ER</sup> CYCLE UNIVERSITAIRE

**OBJECTIFS**

■ dégager l'organisation de la description d'un objet représenté

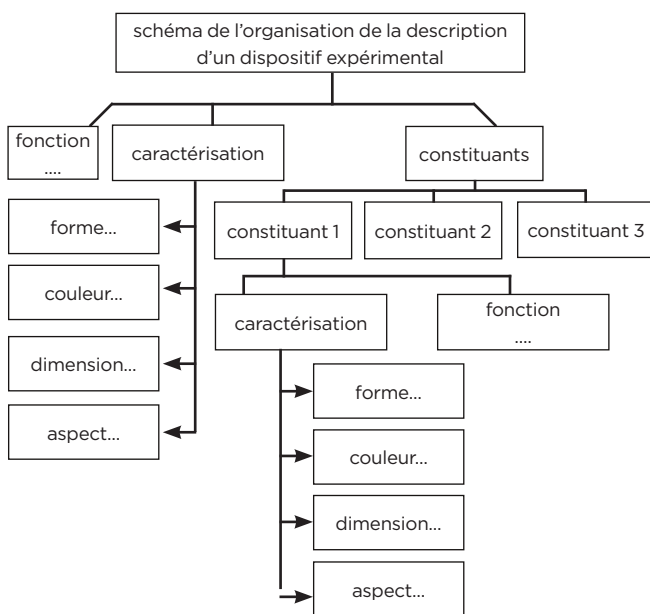
■ identifier les moyens linguistiques permettant de décrire un objet représenté

**MATÉRIEL**

■ photocopies des deux pages (les élèves doivent disposer des documents, du schéma, des mémos et du texte de l'application)

## DÉROULEMENT DE LA LEÇON

- **OBJECTIF 1 :** dégager l'organisation de la description
  - Prise de connaissance du **document 1**.
  - Application : compléter à partir du document 1 le schéma de l'organisation de la description d'un dispositif expérimental.
  - Voir corrigé ci-contre.



**OBJECTIF 2 :** Identifier les moyens linguistiques permettant de décrire un objet représenté

**A. Présenter la fonction**

- Prise de connaissance du **document 2**.
- Identification dans ce document des moyens linguistiques utilisés pour introduire la ou les fonctions d'un objet ou d'un dispositif.
- Application : réécrire les énoncés ci-dessous en les formulant d'une autre manière (vous pouvez vous servir de la **fiche mémo 1**).

1. Le contrôleur électronique assure la fonction de mesureur direct de résistances avec une précision courante de l'ordre de 0,1 %.
2. Le générateur est capable de convertir en énergie électrique une autre forme d'énergie : une pile, une photopile, une génératrice (dynamo).
3. Les forces de frottement sont responsables de la dégradation, en chaleur, de l'énergie mécanique.
4. La valeur du vecteur du champ magnétique  $\vec{B}$ , axial, fournie par une sonde de Hall est lue sur l'écran du teslamètre. Cet appareil permettra de relever la valeur de  $\vec{B}$ , en différents points de l'axe commun aux bobines.

**B. Présenter les constituants**

- Prise de connaissance du **document 3**.
- Identification dans ce document des moyens linguistiques utilisés pour introduire les constituants d'un dispositif, en suivant l'exemple donné dans la **fiche mémo 2** (énoncé 2).

**C. Présenter la forme**

- Prise de connaissance du **document 4**.
- Identification dans ce document des moyens linguistiques utilisés pour introduire la forme, en utilisant les exemples de la **fiche mémo 3**.

## FICHE MÉMO 1

Principaux moyens linguistiques exprimant la fonction

Ce procédé	sert à... / facilite... / favorise... / améliore... a pour objectif... / joue un rôle déterminant dans...	nom
Ce phénomène	donne naissance à... / engendre...	
Ce matériau	permet de ... / est capable de... / a pour intérêt a pour effet... / a pour objectif ...	verbe à l'infinif
Cette méthode	est utilisé pour... / est employé pour... aide à ... / est utile pour...	nom ou verbe à l'infinif
On utilise On emploie On exploite On a besoin de On se sert de On fait usage de On recourt à	cette méthode ce procédé ce phénomène ce matériau	pour nom ou verbe à l'infinif
Grâce à À l'aide de Au moyen de	cette propriété, cet objet, ce phénomène, ce matériau,	on réalise...

## FICHE MÉMO 2

Moyens linguistiques permettant d'exprimer la composition d'un appareil ou d'un dispositif expérimental

Le condensateur	Comprend Renferme Possède Contient Présente Porte est constitué de / par est formé de / par est pourvu de est divisé en est représenté par se compose de se constitue de	les constituants suivants : ...
-----------------	--	---------------------------------



### FICHE MÉMO 3

#### Principaux moyens linguistiques exprimant la forme

MOYENS LINGUISTIQUES	EXEMPLES
... <b>est en forme de</b> + nom	... est en forme de cercle (de tube, de plaques)
... <b>est en forme</b> + adjectif qualificatif	...est de forme conique (carrée, tubulaire, ronde)
... <b>est</b> + adjectif qualificatif ou participe passé adjectif qualificatif (sans verbe)	La partie supérieure est <b>conique</b> L'extrémité est <b>arrondie</b> Une pièce <b>cylindrique, polyédrique</b> Un disque <b>circulaire</b>
<b>en</b> + nom ... <b>sont en</b> + nom	Un trait en zigzag Les résistances sont en ligne. Les tours sont (disposés) en créneaux

#### Corrigé de l'OBJECTIF 1

**Objet décrit :** un système d'injection

**Fonction :** il permet de maintenir constante la pression

**Caractérisation :** Ø (non précisé dans le texte du document 1)

**Constituants :**

- une pompe à carburant basse pression (+ fonction)
- une électrovanne (+ fonction)
- une pompe haute pression (+ fonction)
- un limiteur de pression (+ fonction)
- etc.

#### DOC 1

- Comparativement aux systèmes d'injection classiques phasés avec la distribution du moteur, le système d'injection haute pression à rampe commune permet, avec sa rampe d'accumulation, de maintenir constante la pression quelles que soient la vitesse du moteur et la quantité de carburant injectée.
- Un système d'injection directe diesel à rampe commune est composé :
  - d'une pompe à carburant basse pression dit « de gavage », indépendante du moteur alimentée en 12V, qui aspire le carburant dans le réservoir pour l'amener au système d'injection,
  - d'une électrovanne située entre la pompe à carburant et la pompe haute pression, qui contrôle le débit de carburant,
  - d'une pompe haute pression entraînée par le moteur, qui alimente la **rampe commune** en carburant,
  - d'un limiteur de pression à tarage mécanique ou piloté, qui contrôle la pression dans la rampe commune,
  - d'un accumulateur hydraulique, appelé rampe commune, qui constitue une réserve de carburant sous haute pression pour les injecteurs,
  - d'un injecteur par cylindre, jouant le rôle de valves pilotées électrohydrauliquement.

#### DOC 2

1. Lorsque deux corps solides sont immobiles l'un par rapport à l'autre,  $f$  est appelée force de frottement statique. Ce type de frottement joue un rôle essentiel dans la transmission du mouvement.
2. L'ampèremètre a pour fonction de mesurer les intensités des courants électriques.
3. Le voltmètre quant à lui est chargé de mesurer les différences de potentiel.
4. Une résistance est un dipôle passif, linéaire et symétrique qui a la propriété de s'opposer, plus ou moins, au passage du courant.
5. L'oscilloscope permet de relever deux mesures simultanées contre une seule pour le voltmètre numérique.
6. Le bloc d'alimentation fonctionne comme une source de courant.

#### DOC 3

##### • Énoncé 1 :

Un système d'injection directe diesel à rampe commune est composé :

- d'une pompe à carburant basse pression dit de gavage indépendante du moteur alimentée en 12V, qui aspire le carburant dans le réservoir pour l'amener au système d'injection,
- d'une électrovanne située entre la pompe à carburant et la pompe haute pression, qui contrôle le débit de carburant,
- d'une pompe haute pression entraînée par le moteur, qui alimente la rampe commune en carburant,

##### • Énoncé 2

Le **condensateur** est un composant électronique ou électrique élémentaire, constitué de deux armatures conductrices (appelées « électrodes ») en influence totale et séparées par un isolant polarisable (ou « diélectrique »).

##### • Énoncé 3

Le rail à coussin d'air est réservé à l'étude des mouvements unidirectionnels et se compose des éléments suivants : une soufflerie ; un rail à coussin d'air ; des cavaliers ; un écran de longueur  $L = 100$  mm ; un lanceur.

#### DOC 4

1. Dans certains cas, une vue partielle est suffisante pour la compréhension du dessin. Cette vue doit être limitée par un trait continu fin ou en zigzag.
2. Un disque circulaire de centre  $O$  et de rayon  $R$ , infiniment mince, est contenu dans le plan horizontal  $XOY$  et uniformément chargé en surface.
3. L'Erlenmeyer : il est de forme conique, son volume est connu mais peu précis ; il est essentiellement utilisé comme réacteur (dosage).
4. L'air comprimé est envoyé à l'intérieur d'un conduit à section carrée.
5. Le palier de la figure ci-dessous, représenté à l'échelle 1, est posé sur un socle rectangulaire comportant deux creux parfaitement symétriques creusés dans les deux largeurs.
6. Le dessin **a-b** présente, vue de dessus, une pièce centrale polyédrique limitée de toutes parts par des portions de plans dont les facettes sont de dimensions égales.



# DÉCOUVRIR UNE CINÉASTE ENGAGÉE

FICHE RÉALISÉE PAR FÉLIX TRAORÉ

NIVEAU : **LYCÉE**

**OBJECTIFS**

- Analyser un texte journalistique spécifique, l'interview
- Définir un cinéma engagé

- Comprendre le point de vue d'une femme cinéaste

**MATÉRIEL**

- photocopies du texte et de la fiche du film ; si possible accès à Internet pour des recherches complémentaires

**TEXTE À PHOTOCOPIER**

## APOLLINE TRAORÉ COMBAT LE DANGER DES « FRONTIÈRES » EN AFRIQUE

*Lors du Fespaco 2017, la réalisatrice burkinabè a fait rire et pleurer une salle comble avec son nouveau film, Frontières, autour d'un sujet brûlant qui lui tient particulièrement à cœur : la zone de libre circulation de personnes et de biens en Afrique, qui s'est transformée en une zone de corruption et sans droit pour les femmes. Rencontre.*

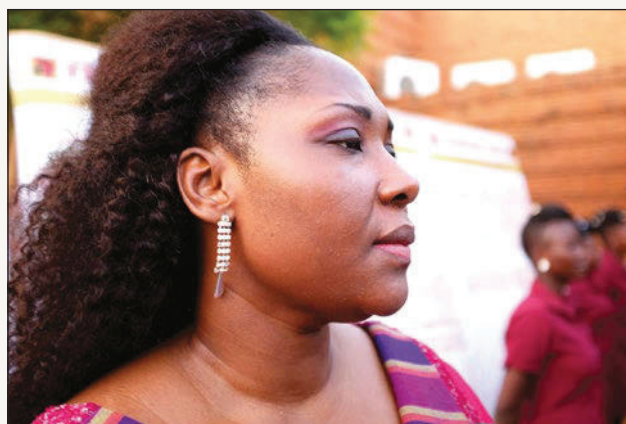
**Frontières** montre le périple de quatre femmes ayant beaucoup de mal à dépasser les frontières pendant leur voyage sur le continent africain. Dans votre film précédent, *Moi Zaphira*, vous avez parlé d'une mère courage qui lutte pour le bonheur de sa fille. L'élément clé, est-ce toujours une femme ?

**Apolline Traoré :** Non, vous savez, ces frontières-là sont tellement dangereuses, tellement difficiles à traverser, bien que la Cédéao<sup>(1)</sup> soit en train de se battre pour faire une libre circulation de personnes et de biens. Dans la sous-région de la Cédéao, ce sont quinze pays où l'on devrait passer normalement sans problème. Mais ce n'est pas le cas. Si j'ai parlé des femmes, c'est parce que les femmes sont plus vulnérables, qu'on le veuille ou qu'on ne le veuille pas. Je ne dis pas que les hommes n'ont pas de problèmes, mais ces routes, ces bandits, cette corruption, au niveau de la vulnérabilité, les femmes ont beaucoup plus de problèmes par rapport à cela. C'est pourquoi on voit un coloris de femmes et leur combat sans peur et sans crainte.

**À quel moment ce problème de cette zone de libre circulation s'est-il tellement imposé que vous avez décidé d'en faire un film ?**

J'ai vu la souffrance de ces femmes. Et personne n'en parle ! Il y a aussi ce problème : beaucoup d'hommes refusent que leurs femmes fassent le commerce. Quelque part, ces hommes pensent qu'elles se donnent, parce qu'elles aussi participent à cette corruption. Ces femmes, au lieu de rester à la maison, à ne pas être actives, voilà, elles ont choisi un métier et se battent pour.

**Selon vous, quelle est la chose la plus importante qu'on apprend en traversant des frontières ?**



© Siegfried Forster/RFI

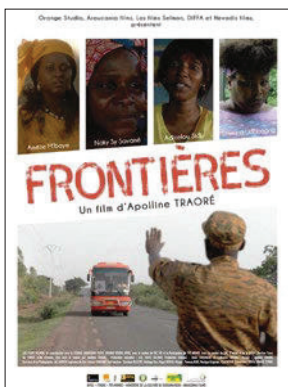
La plus importante pour moi, c'est l'unification de notre peuple, des différents pays de la sous-région. On est divisé, en tant que pays, on a différents noms, mais on reste la même chose, avec nos mêmes faiblesses, nos mêmes forces. Aujourd'hui, l'Afrique va grandir. L'Afrique va devenir ce qu'elle est en s'unifiant. Si chaque pays se donne pour grandir, on va y arriver. Quand on parle de frontières, on parle de plusieurs pays. Si nous ne sommes pas unis pour avancer, on n'arrivera pas.

**Au Fespaco 2015, les films burkinabè avaient créé la surprise. Depuis, le cinéma burkinabè est-il sur la bonne route ?**

Oui. Si on nous donne les moyens, on fera du bon travail. Le problème dans le cinéma reste le problème du financement. Pour réaliser ce film, j'ai eu l'appui de beaucoup de personnes. J'en suis fière au niveau de la qualité. Après, c'est à chacun de décider. Mais tout se termine avec des moyens financiers. Et avec des moyens financiers, notre cinéma va avancer.

*Propos recueillis par Siegfried Forster, RFI, 27/02/2017*

1. Communauté économique des États de l'Afrique de l'Ouest, organisation intergouvernementale créée en 1975.



## LE FILM

2017, Burkina Faso/Sénégal, 90 min. Scénario et réalisation : Apolline Traoré.  
 Actrices : Amélie Mbaye, Naky Sy Savané, Unwana Udobang, Adizétou Sidi.

**Résumé :** Quatre femmes commerçantes – une Sénégalaise, une Ivoirienne, une Burkinabé et une Nigériane – se rencontrent dans un bus sur le trajet Dakar, Bamako, Cotonou via Ouagadougou jusqu'à Lagos. Leur traversée fait découvrir les paysages, mais le voyage est un parcours de combattants : contrôles abusifs, extorsions, pannes de voitures, vols, viols et même meurtres... Dramas face auxquels elles savent se montrer solidaires.

Ce projet a bénéficié d'une aide à la production du Fonds Image de la Francophonie et le film a obtenu de nombreux prix, depuis sa première mondiale au Fespaco 2017.

**La réalisatrice :** Apolline Traoré est née en 1976, à Ouagadougou. Elle a fait des études de cinéma aux États-Unis, a travaillé un temps à Los Angeles pour le cinéma indépendant, puis a décidé de rentrer au pays pour faire des films sur le continent africain. Elle a réalisé des séries télé (*Mounia et Rama, Le Testament*), avant de passer aux longs-métrages de fiction : *Sous la Clarté de la Lune* en 2007, *Moi Zaphira!* en 2013, *Frontières* en 2017. Pour réaliser ce dernier film, elle a fait elle-même le voyage qu'elle fera vivre à ses personnages et a nourri son scénario des réalités qu'elle a rencontrées.

## MISE EN ROUTE ORALE

Avant de distribuer les textes, présenter le film et la réalisatrice aux élèves à partir des informations proposées. Souligner que la séquence n'est pas une étude de film (il n'existe pas encore en DVD), mais d'un texte journalistique.

• Au cours de cette présentation orale, on mettra en place quelques repères, à partir de questions :

– Qui sont les personnages principaux de ce film ? Quelle est leur profession ? *Ce sont des femmes commerçantes.*

– Dans quels pays se passe l'action ? *D'après le nom des villes traversées, il s'agit du Sénégal, du Mali, du Bénin, du Burkina Faso et du Nigéria, soit des pays d'Afrique de l'Ouest.*

– Pourquoi le titre « Frontières » ? *Parce que le voyage de ces femmes les oblige à passer des frontières entre ces différents pays.*

– Quelle est, à votre avis, la langue principale parlée dans le film ? *Le français, car la plupart des pays traversés sont francophones et une partie du financement du film vient du Fonds Image de l'Organisation internationale de la Francophonie (OIF).*

– S'agit-il d'un documentaire ou d'une fiction ? *Le film est une fiction, mais la préparation du tournage et l'écriture du scénario sont basées sur des documents réels (le voyage de la réalisatrice).*

• On pourra demander aux élèves s'ils ont déjà vu une série ou un film d'Apolline Traoré. Si oui, qu'en ont-ils pensé ?

## ÉTUDE DU TEXTE

• On distribue les textes et l'étude se fait en deux temps.

### A. Le type de texte

• Après une lecture silencieuse, demander aux élèves de définir les caractéristiques du texte, en tenant compte du paratexte et de la disposition typographique. Ils devront dégager les éléments suivants :

– Il s'agit de la retranscription d'un **entretien oral** entre un journaliste de radio (Radio France Internationale – RFI) et une réalisatrice burkinabé, Apolline Traoré.

– Cet entretien a lieu lors de la première du film *Frontières*, lors du Fespaco 2017.

– Il se présente sous la forme d'un **dialogue**, composé de questions du journaliste (points d'interrogation), en gras, et des réponses de la cinéaste, en maigre.

– Questions et réponses sont en **style direct**, reproduisant les paroles prononcées et portant les marques de l'oralité (pronoms employés : *je, vous* ; points d'interrogation et d'exclamation)

• On peut procéder alors à une **lecture à deux voix**, où on s'efforcera de traduire les intonations du texte.

### B. Le contenu

• Par groupe de 2, les élèves étudieront le texte autour des questions suivantes :

– Quels sont les trois thèmes abordés lors de cet entretien ? *La question de l'intégration régionale ; le statut des femmes (vulnérables, confrontées au refus des hommes de les voir travailler) ; les conditions de la création cinématographique au Burkina Faso.*

– À votre avis, que signifie « être engagé » pour un cinéaste ? *S'attacher à défendre une (ou plusieurs causes) à travers son œuvre, faire partager au public ses idées (politiques, sociales, esthétiques).*

– En quoi peut-on dire qu'Apolline Traoré est une cinéaste engagée ? *Elle s'engage pour une intégration régionale, qui supprimerait les frontières dans la sous-région de l'Afrique de l'Ouest ; elle s'engage aussi pour la cause des femmes : en ce sens, on peut dire qu'elle est féministe ; enfin, elle est très engagée dans son métier, visant « la qualité », et revendiquant la nécessité du financement pour la création.*

## PROLONGEMENT

• Bien sûr, voir le film dès que possible ! Car ce film qui aborde un problème du continent africain devrait très vite y être diffusé. Un débat autour des questions qu'il pose sera très enrichissant pour les jeunes.

• Faire une recherche sur les femmes cinéastes en Afrique : depuis les pionnières, comme l'Égyptienne Aziza Amir, la Camerounaise Thérèse Sita-Bella et la Sénégalaise Safi Faye, jusqu'à aujourd'hui. Autre sujet de recherche : les festivals de films de femmes qui se développent sur le continent. On peut trouver beaucoup d'éléments de documentation sur Internet.



# RÉALISER UN CARNET D'EXPLORATION

FICHE RÉALISÉE PAR ODILE GANDON

NIVEAU : **PRIMAIRE OU COLLÈGE**

**OBJECTIFS**

- développer le sens de l'observation
- prendre des notes

- mettre en page textes et images

**MATÉRIEL**

- des papiers de brouillon, des feuilles blanche A4 pliées en deux, des crayons noirs et de couleur, de la colle, un appareil photo (ou un smartphone) si possible

**PRÉSENTATION DU PROJET PÉDAGOGIQUE**

On connaît les « carnets de voyage », sorte de journaux personnels dans lesquels des voyageurs notent les étapes de leur périple, en illustrant leurs textes de dessins, de photos ou de matériaux divers (plantes séchées, sable ou terre, étiquettes...) récoltés au cours de leurs randonnées ou de leurs visites de villes ou de sites touristiques.

On va transposer cette technique de réalisation simplement pour rendre compte de l'exploration d'un lieu (quartier de la ville ou village qu'habitent les élèves, espaces campagnards découverts lors d'une excursion), ou encore d'évènements particuliers auxquels ces élèves peuvent avoir assisté (fêtes populaires, réjouissances familiales...).

**MISE EN ROUTE**

- Chaque élève choisira son « terrain d'exploration » ; on peut aussi organiser un travail par petits groupes de deux ou trois élèves (maximum) qui travailleront sur le même terrain et réaliseront ensemble le carnet.

- Chacun disposera d'une semaine pour le travail préparatoire, qui se fera hors temps scolaire (à la sortie des classes, pendant le week-end) : repérer les lieux, noter les heures et dates, faire éventuellement un plan, de rue, ou de maison, dessiner ou photographier des éléments visuels intéressants (monuments, portraits de personnages, paysages), prendre des notes préalables à la rédaction de texte (actions, descriptions visuelles ou auditives, anecdotes), ramasser des matériaux qui caractérisent les lieux ou les évènements et qui pourront être collés sur le carnet d'exploration.

**ÉTAPES DE RÉALISATION**

- Chaque élève ou groupe d'élèves apporte en classe ses « travaux » (les photos devront être développées, en petit format). La ou les deux séances (si nécessaire) seront organisées comme des **ateliers de travaux pratiques**. L'enseignant distribue à chacun des feuilles blanches A4, qui seront pliées en deux pour former les pages d'un carnet (8 pages avec 2 feuilles / 16 pages avec 4 feuilles, en fonction du nombre d'éléments à y faire figurer : l'enseignant devra évaluer !).

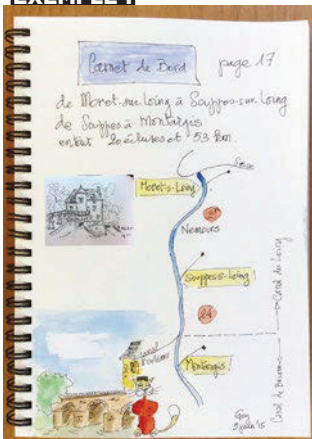
- Avant de commencer à placer leurs documents, les élèves devront paginer leur « carnet », puis faire un **plan de répartition** des éléments à y placer. On choisira de suivre un **plan chronologique** de l'exploration, ce qui oblige les élèves à noter date et heure en haut de chaque page. L'enseignant accompagnera les élèves dans cette étape d'organisation.

- Les textes (courts) seront rédigés au brouillon à partir des notes prises dans la phase d'exploration, puis soigneusement recopiés à leur place dans les pages. Les dessins pourront être mis à la couleur (feutres, crayons de couleurs, aquarelle éventuellement pour les plus habiles), puis découpés et collés aux emplacements prévus, comme le seront les photos ou autres documents (végétaux, étiquettes...). Tous les éléments visuels devront être expliqués par une **légende**.

- Une fois tout mis en page, on pourra relier les pages avec une agrafeuse ou un fil cousu.

- Chaque élève ou groupe d'élèves présentera oralement son carnet au reste de la classe.

**EXEMPLE 1**



**EX 2**

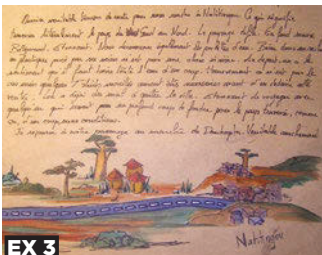


**EX 1** Une page de carnet d'excursion en Ile de France par des écoliers parisiens.

**EX 2** Exploration d'une scierie de l'est de la France par des écolières de Nancy.

**EX 3** Une page de carnet de voyage en Afrique.

**EX 4** Une page de carnet de voyage au Portugal.



**EX 4**

